

Dabas polgári építészeti értékei



Készítette:

Kecskeméti Norbert László

2015.

Tartalomjegyzék:

1. Bevezető
2. Felsődabasi épületek
3. Alsódabasi épületek
4. Gyóni épületek

Bevezető

Bevezető

A polgári világ kialakulása a 19. század második felétől kezdődött, tehát e társadalmi réteg szélesedésével jelentek meg az új háztípusok is. Dabason ez a réteg nem volt meghatározó, hiszen itt a nemesség volt a domináns társadalmi réteg. Kevés számban épültek eklektikus stílusban épületek, amelyek tipizálható épületeknek tekinthetők. Többségük a településrészek főútján áll. Jellemző módon az épületek nagyszobái az utcára néztek. A házak utcafronti homlokzata volt a legdíszesebb is. Ezekhez az épületekhez megjelentek az igényes kivitelű kovácsoltvas kerítések is. A dabasi polgári házak többsége a 19. század végén és 20. század elején épültek fel többségében „L” alaprajzban, változó és gazdag építészeti formálásban, amelyek helyi sajátosságnak is tekinthetők.

Építészeti jellemzők:

- nagyobb, mélyebb fundamentum (alap)
- vályog-tégla vegyes falazat
- nagy belmagasság: 3,5-4,00 m
- többségében „L” alaprajz
- oszlopos (fejlemezben végződő) tornác
- borított fafödém
- gerébtokos ablakok, váztaablás spaletták
- bélletes, váztaablázatos ajtók
- homlokzatplasztika: téglalábazat, könyöklő,- szemöldök és koronázó párkányok, ablakkeretezések, pillaszterek
- méretben változó (az épület nagysága utalt a tulajdonos gazdagságára)

Végszó

A dokumentum 18 épületet tartalmaz. Dabas polgári építészeti értékeinek történelmi dokumentumai, adatai kutatandók, illetve az épületek többsége felméréndő és részletesebben dokumentálandó. Az épületek beillenek a Kárpát-medence eklektikus építészeti értékei közé ezért felterjesztésük csak a helyi értéktárba javasolt.

Dabas, 2015. április 2.



Kecskeméti Norbert

FME Elnöke

Felsődabasi polgári házak

Zöld ház (Fő út 87.)	Helyi védett érték
	
<p>Épület ismertetése</p>	
<p>Az 1900-as évek tájékán épült „L” alaprajzú eklektikus stílusban épült polgári (Zöld) ház. Dabas legautentikusabb állapotában fennmaradt polgári építészeti értéke. Homlokzata egykor tagozatokkal gazdagon díszített volt, amelyet a korábbi évtizedekben lecsupaszítottak. Az utcai szárnyban két nagyszoba, míg az udvari traktusban egy elő és egy lakószoba volt megtalálható. Az épület végében látszó famennyezetes istálló és padlásfeljáró is megtalálható. Az épületet egykor bővítéssel látták el, ahol látszó famennyezetes nagy helyiség és egy kis konyha kapott elrendezést. Az épületben szép kétszárnyú váztaablázatos, béletes ajtók, illetve gerébtokos ablakok találhatóak, amelyek értékes asztalosipari alkotások. Az épület homlokzatának lábazata, osztópárkánya, pillaszterei, illetve ablakkeretezései és szemöldökpárkányai, valamint koronázó párkánya vissza lesz állítva. Az épületen megmaradt az eredeti cserépfedés és csatornatartó vasak is, valamint Dabas legszebb kovácsoltvas kerítése. Az épület helyi védelem alá került, amelyet Dabas Város Önkormányzatának a szakmai segítségével a tulajdonos teljes mértékben felújítja és lakhatóvá alakítja. Az épület szép példája lesz a rekonstruált helyi építészeti értékeknek.</p>	
<p>Épület fotói</p>	
	

Fő út	Védendő érték
	
Épület ismertetése <p>A 19. század végén 20. század elején épült „L” alaprajzú eklektikus polgári ház, amely jellegzetes oszlopos belső udvarral rendelkezik. Négyzetes oszlopai posztamensről indulnak, amelyek felfelé keskenyednek és lépcsőzetes fejlemezben végződnek. Homlokzata puritán, amely lábazattal, sarokdíszítéssel rendelkezik. Szokatlan formálású hármás ablakai az 1900-as évek utáni világot szemlélteti. Utcai szárnyában két nagy lakószoba található, míg az udvari rész a gazdasági funkciójú helyiségeknek ad helyet. Az épület udvari szárnyához gazdasági melléképület kapcsolódik. Az épülethez említésre méltó nagy és kiskapu is tartozik, amelyben virágmotívum jelenik meg. A polgári ház mellett szintén egy védendő építészeti érték található.</p>	
Épület fotói	
	

Bercsényi utca 4.	Védendő érték
	
Épület ismertetése	
<p>1880-ban már álló polgári eklektikus polgári ház, amely lecsupaszított homlokzattal rendelkezik. A ház dombszerű emelvényen áll, amelynek kiugró főhomlokzati része teszi hangsúlyossá. Az épülettel szemben található a teljes mértékben felújított Nemes-kúria.</p>	
Épület fotói	

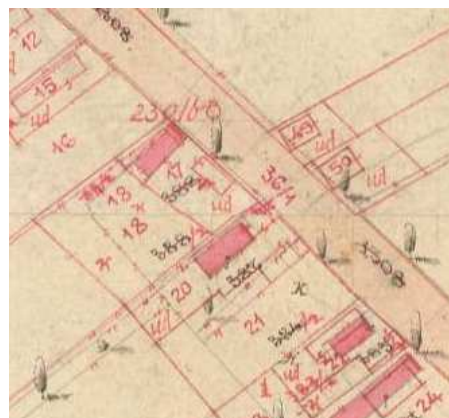
Bercsényi utca 6.	Védendő érték
	
Épület ismertetése <p>1880-ban már álló eklektikus polgári ház, amely falsíkba simuló tornáccal rendelkezik. A dombra, szép ligetes környezetbe épített épületet kontyolt nyeregtető fedí, amelynek homlokzatát markáns megjelenésű pillaszterek és szemöldök párkányok hangsúlyoznak ki. Az épület nagyrészt megőrizte eredeti állapotát. Az épület a Nemes-kúria szomszédságában található másik két építészeti értékkel. Az épületek védendő együttest alkotnak.</p>	
Épület fotói	



Alsódabasi polgári házak

Szent István út 15.

Helyi védett érték

**Épület ismertetése**

A 20. század elején épült eklektikus polgári ház, amelynek utcai részében három nagyszoba található. Az udvari oldalon beüvegezett kiugró tornác figyelhető meg. Az épület szép váztaablázatos ajtókkal és gerébtokos ablakokkal rendelkezik. A Kontyolt nyeregtetős épület homlokzata puritán. Lábazatát téglaburkolat díszíti, míg a falak függőleges stukkókkal lett felosztva. Az ablakok sávós, lépcsős ablakkeretézéssel lettek kialakítva.

Épület fotói

Szent István út



Helyi védett érték

**Épület ismertetése**

Feltehetően a 19. század végén épült „L” alaprajzú eklektikus polgári ház. Az épület jelenleg lecsupaszított homlokzattal rendelkezik, amely igényes és gazdag formálású gerébtokos ablakok (5 db) láthatóak. Az épület homlokzata egyedi formálású, hiszen két kiugró falsávval rendelkezik, amely felett timpanon rész található. Az épület előtt szerény, de igényes kivitelű fémkerítés látható. A polgári ház egykor jóval gazdagabb homlokzatú volt.

Épület fotói

Szent István út	Védendő érték
	
Épület ismertetése	
<p>Feltehetően a 20. század elején épült eklektikus „L” alaprajzú polgári ház. Utcai szárnyban két lakószoba, míg az udvari traktusban a gazdasági funkciójú helyiségek sorakoznak. Homlokzata lecsupaszított, kerítése szerény kivitelű.</p>	
Épület fotói	
	

Bartók Béla út 27.






Védendő érték

**Épület ismertetése**

Az 1900-as évek után épült épület tömegében és építészeti formájában is szerény kivitelű. Utcafronti gerébtokos ablakait vakolatkeretezés hangsúlyozza ki.

Épület fotói

Bartók Béla út 31.	Védendő érték
	
Épület ismertetése	
<p>A 19. század végén és 20. század elején épült „L” alaprajzú eklektikus polgári ház, amelyet kontyolt nyeregtető fed. Ablakai gerébtokos, míg ajtóí bélletes-váztáblázatos kivitelűek. Homlokzata puritán. Nagy valószínűséggel eredetileg jóval díszesebb épület lehetett. A tornácos épületet egyedileg formázott oszlopok tartanak. Az utcai részben lakoszobák, míg a hátul az alárendelt helyiségek találhatóak. Az épület az egykori Úri negyed peremén található másik két polgári épülettel együtt.</p>	
Épület fotói	
	

Martinovics tér 1.	Helyi védett érték
	
Épület ismertetése	
<p>A 20. század elején épült polgári ház már a villa kategóriáját éri el a tömeg és formai megjelenésével. Az épületen eklektikus és szecesszió jellegű motívum világ jelenik meg. Az épületben a hármass osztású ablakrendszer jelenik meg. Főhomlokzatát egy erőteljes megjelenésű kiugrás hangsúlyozza ki, amelynek egyedi formálású oromfala mellvédje van. A pillaszterek íón fejlemezben végződnek, amely erőteljes függőleges osztásrendszert ad a manzárd tetős épületnek. Az épület egykor szép egységet alkotott a Sigray-kúriával, valamint az ÁNTSZ épületével, amely szintén egy polgári épület volt. Városképi szempontból érdemes ennek az egységnek az eredeti állapotba való visszaállítása, hiszen markánsan befolyásolja az Úri negyed szabad tér szerkezetét.</p>	
Épület fotói	
	

Wesselényi utca és Szent István út sarok



Helyi védett érték


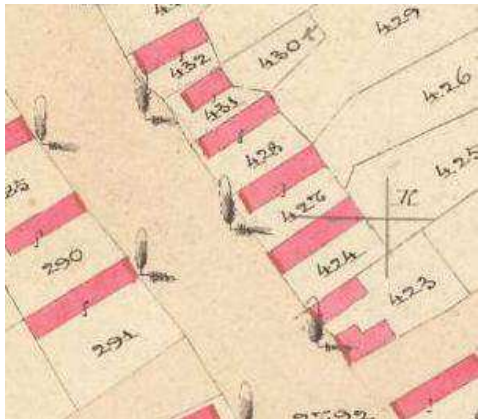

**Épület ismertetése**


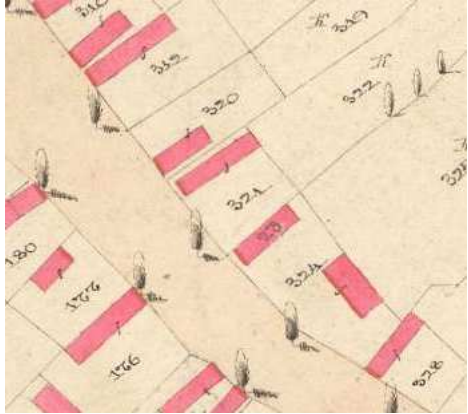

Az épület nagy valószínűséggel a 1880 körül épült. Az eklektikus stílusú polgári ház magas lábazatra és nagy belmagassággal „L” alaprajzzal és tornácos kivitelben készült. A ház egy része alatt pince is található, homlokzatára pedig a téglalábazat, szemöldök és koronázó párkány jellemző. A pillaszterek fejlemezei is láthatóak még. Az épületben gerébtokos ablakok és váztáblázatos ajtók találhatóak.

Épület fotói



Gyóni polgári házak

Kossuth Lajos út és Sziráki Pál utca sarok	Védendő érték
	
Épület ismertetése	
<p>Az egykori gyóni főúton álló „L” alaprajzú épület feltehetően a 19. század végén vagy a 20. század elején épülhetett. Utcafronti ablakai gerébtokos kivitelűek. Az ablakokat és az utcafronti homlokzatot egyedi formálású vakolat architektúra gazdagítja.</p>	
Épület fotói	
	

Kossuth Lajos út	Védendő érték
	
Épület ismertetése <p>A gyóni főúton álló polgári épület nagy valószínűséggel a 20. század elején épülhetett késő eklektikus és szecessziós stílusban. Az utcafronti gerébtokos hármás és kettős osztású ablakokat sajátos vakolatdíszítés teszi hangsúlyosabbá. Az utcai részben található az épület lakószobái, ahogyan az a polgári és parasztházakra is jellemző. Az épület díszítése megjelenik egy másik épületen is, amely egy házzal odébb található. Az épület mellett északra egy helyi védett parasztház, míg délre egy műemlék kúria található.</p>	
Épület fotói	
	

Vasút utca 1/a	Helyi védett érték
	
<p>Épület ismertetése</p> <p>A Vasút utcában álló gazdag homlokzatzsítéssel rendelkező eklektikus „L” alaprajzú épület a 19. század végén épülhetett. Az épület téglalábazattal, könyöklő, szemöldök és koronázott párkánnyal rendelkezik. Párkányai több lépcsősek, illetve erőteljes kiugrással rendelkeznek. Pillaszterei egyedileg formázott levélmintás és kanellúrázott kivitelben készültek. Az épület oromfalának felső részében művesen faragott lombfűrészfa díszítés látható.</p>	
<p>Épület fotói</p>	
	

Vasút utca 3.	Helyi védett érték
	
<p>Épület ismertetése</p>	
<p>Az „L” alaprajzú épület a 19. század végén épülhetett eklektikus stílusban. Homlokzata egykor gazdagon díszített volt, amely ma lecsupaszított (meszelt falak, téglalábazat) állapotban látható. Gerébtokos ablakainak nagy része máig megvan. Korábban jegyzői ház volt. Az épület sarka 45 fokban letört kivitelben készült, amelybe íves formálású ablak került. Az épület baloldali szárnya toldalékot kapott, míg a jobboldaliban található a pince lejárata.</p>	
<p>Épület fotói</p>	
	

Zlinszky köz 2.	Védendő érték
	
Épület ismertetése	
<p>Feltehetően a 19. század végén épült eklektikus polgári ház. Homlokzatát három pallótokos ablak határozza meg. A középső ablak felett egy oromfalas timpanon látható, amelyben padlásszellőző ablakok kerültek. Az épület egykor díszesebb lehetett, amelyet jelenleg sematikus vakolatmezők határoznak meg. Az épület szomszédságában található a műemléki védelem alatt álló Zlinszky-kúria.</p>	
Épület fotói	
	

Kossuth Lajos út és Örkényi út sarok	Védendő érték
	
Épület ismertetése	
<p>Feltehetően a 19. század végén épült eklektikus polgári ház. A kiugró szárnyban egykor üzlethelyiség lehetett. Homlokzatában az eredeti ablakok még láthatóak. Homlokzatára a téglalábazat, osztó, könyöklő és koronázó párkány jellemző. Az ablakok körül vakolatkeretezés is látható.</p>	
Épület fotói	
	

Megjegyzés: