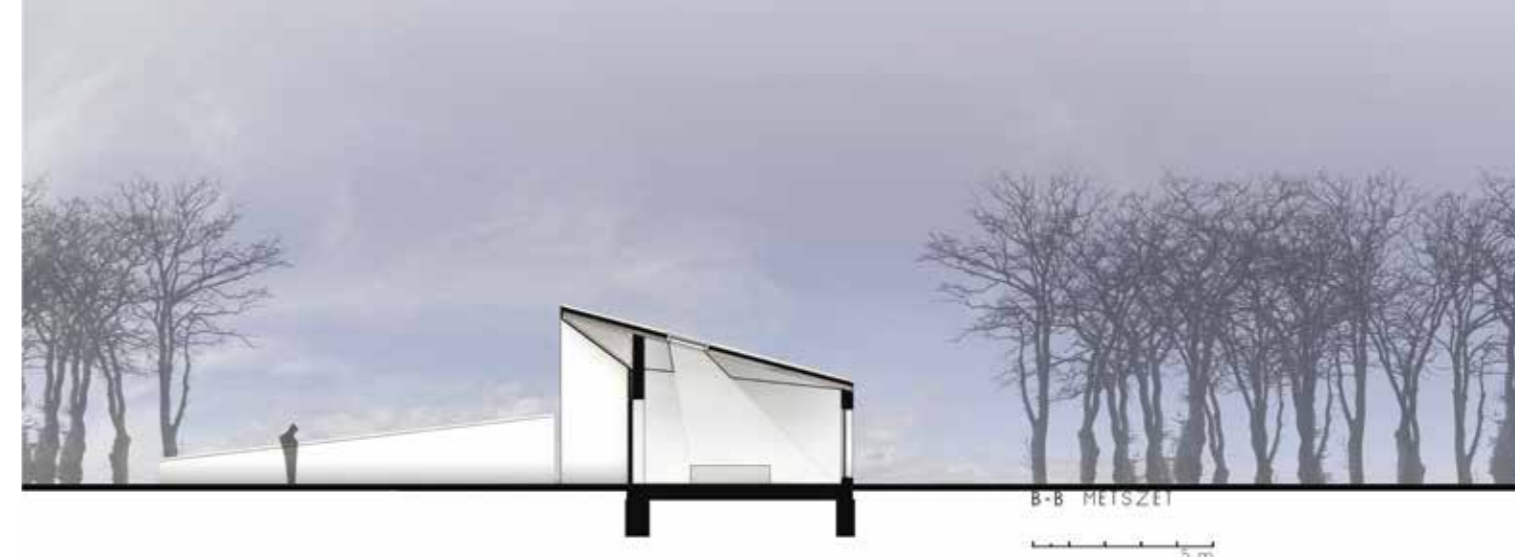
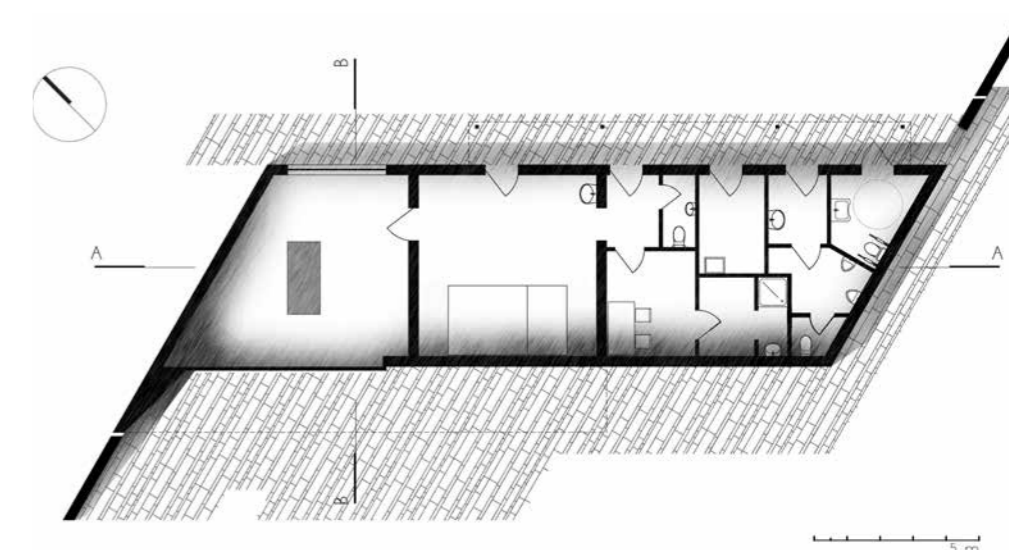


# TALÁLKOZÁS AZ ISMERETLENNEL

Ravatalozó Dabas-Gyónon



Ilyen található. Mintha el lenne forgatva és le lenne az egyik oldala vágva a klasszikus szimbólumnak. A tekintet óhatatlanul is el akar fordulni 90°-kal, keresve a megszokott nézőpontot, belekapaszkodni az ismertbe. Aztán felötlök egy másik lehetséges értelmezés: ennek a keresztnek a közvetlen elődje nem a kereszténység, hanem Piet Mondrian képei. Az egymást keresztező fekete vonalak a homlokzat síkjába, és az arra fektetett falemezre éppen úgy illeszkednek, mint a holland festő képein az egyenesek a színes felületekre. Az épület bal oldalán és tetején végigfutó beton keret is a képiséget erősíti, mint a mély ráámak polgári szalonok falán lógó festményeken, keretezi és felerősíti a vizualitását saját középpontjának. Azonban Ligetvári épületén a fekete egyeneseknek és



A nyitott tolófal mögött feltárul a belső tér

Szöveg **GÁRDONYI LÁSZLÓ**  
Építész **LIGETVÁRI ISTVÁN**  
Fotó **LIGETVÁRI DOROTTYA SÁRA**

Végsőkig individuális, szekularizált világunkban az építészet nyelvén beszélni a halálról olyan,

mint gúzsba kötve „kötéltáncolni”, a hagyomány védőhálója nélkül.

Az építész feladata, hogy saját személyes vízióját követve

választ adjon a végső kérdésre,

elfogadhatóvá tegye a létezés végességét.

Ligetvári István ravatalozója Dabas-Gyónon nem öltözik a hagyomány unalmas és hazug jelmezébe. Hófehér falak megtört, szokatlan elemek együttese, ahol a szem hiába kutat ismerős motívum után. A lélekharang önálló haranglába két egybevágó négyszögből áll össze, sem párhuzamos él, sem derékszög nem segíti a forma befogadását. A harangot magát fekete lamellák takarják: mintha egy hipermodern hangszóró állna a zöld fűvön és hirdeténe a veszteséget.

A fehér épület – zöld természet ellentét teljesen koncepciós. A ravatalozó mellett futó fehér kerítés, mely még az épület oldalára és tetejére is felkúszik, mintha egy félbehagyott keret lenne, elhatárolja egymástól a „vadont” és az épített, azaz „kulturált” környezetet. A hosszú, teljesen homogén fehér felület csak a fák lombkoronájának mozgalmas háttére előtt tud igazán kibontakozni, azzal folytonos ellentétben képes csak saját lényegét megmutatni. A támfal magának az életnek is a szimbóluma: emelkedik, eléri

csúcspontját, majd visszahanyatlik a földre. A csúcspont itt maga a ravatal, ahonnan az élet teljessége látszik: a befejezett élet méltóságából lehet csak megítélni az embert.

Az épület homlokzatán található az egyetlen klasszikus értelemben vett jel, utalás csupán, mégis felkelti a néző figyelmét egy ilyen tudatosan visszafogott környezetben: egy fekete kereszt. Arányai azonban több, mint szokatlanok. Vízszintes szára sokkal hosszabb, mint a függőleges, és utóbbi nem a szimmetriatenge-





△  
A belső tér  
transzcendens  
hangulatát erőteljesen  
meghatározza  
Balogh Eleonóra  
üvegmozaikja

Az önálló ▸  
harangtorony,  
mint egy hipermodern  
hangszóró  
kürtöli világgá  
a gyász hírét.

falpoknak komoly funkciójuk van: tolófalként magának a ravatalozó központi terének a nyílászárói. Az elcsúsztatható színes felület a modernitás álmát idézi Theo van Doesburg mobil építészetén keresztül, ahogy a ravatalozó hófehér kockája is hasonló előképeket idéz. Nyers, faszínű bútorei szigorú geometriájukkal a platóni tökéletes formákat, a felülvilágító a természetfölöttit idézi. A bejárással szemközti falon, a szárnyasoltárok mintájára, hármas osztatú üveglak áll, Balogh Eleonóra munkája. Az anyagában és témájában is transzcendens képen absztrakt madarak repülnek az éjszaka sötétjéből a nyári égbolt kéjkén keresztül a béke fehér végtelenjébe.

Vezető tervező:  
**Ligetvári István**  
Társ tervező:  
**Kovács Zoltán**

Építész munkatársak:  
**Ligetvári Dorottya Sára (harangláb terv), Kántor Csaba, Timmer Dániel**

Üveg triptichon:  
**Balogh Eleonóra**  
Bútortervek:  
**Ligetvári István, Kovács Zoltán**

Tervezés éve:  
**2014**

Átadás éve:  
**2015**

Alapterület (bruttó):  
**128,50 m<sup>2</sup>**

